



V Chomutově, dne 21.2.2023  
č.j.: RSD-181716/2022-4  
Vyřizuje: Ing. Josef Maier  
mob.: +420 601 550 519  
[josef.maier@rsd.cz](mailto:josef.maier@rsd.cz)

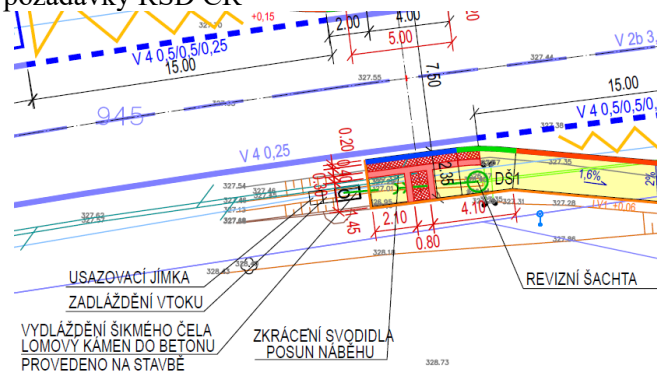
**Nové vyjádření ke stavbě: „Řešení nástupišť zastávek a míst pro přecházení přes I/13 v Kamenické Nové Vísce přes II/263 v ul. Bezručova – SO 01: Nástupiště autobusových zastávek a místo pro přecházení na Kamenické Nové Vísce“ - silnice I/13**

K Vaší žádosti o souhlas s výše uvedenou stavbou pro potřeby sloučeného a stavebního řízení ze dne 21.11.2022 (zaslána datovou schránkou), vč. přiložené části projektové dokumentace ve stupni „DUR + DSP“ z 11/2022 (PD vyhotovena společností IQ PROJEKT s.r.o., Školní 3635, Chomutov, pro investora/stavebníka Město Česká Kamenice, pod číslem zak.: 2021020, **neopatřena autorizačním razítkem**) a Plné moci od Města Česká Kamenice pro IQ PROJEKT s.r.o. ze dne 21.7.2022, na základě předchozího vyjádření naší organizace ze dne 25.11.2022, č.j. RSD-181716/2022-2, Vám **Ředitelství silnic a dálnic ČR, Správa Chomutov**, jako majetkový správce silnice I.třídy I/13 (stavba komunikace umístěna na parcelách p.č. 945 a p.č. 701/2, k.ú. Kamenická Nová Víska, a p.č. 574/2, k.ú. Veselé) **sděluje, že podmíněně souhlasí s výše uvedenou projektovou dokumentací za níže uvedených podmínek:**

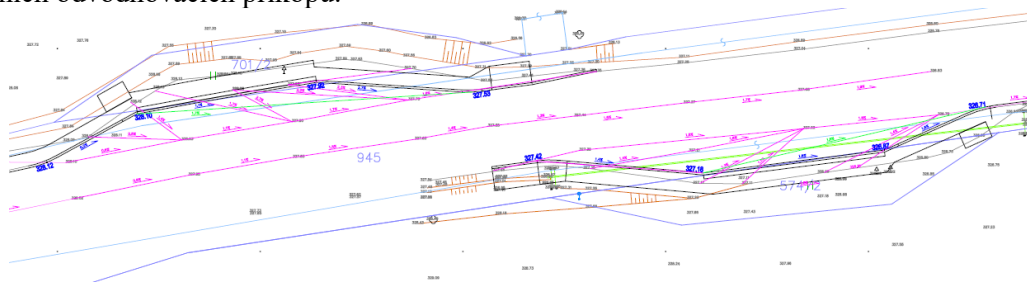
**Konstatujeme:**

**na základě na základě předchozího vyjádření naší organizace ze dne 25.11.2022, č.j. RSD-181716/2022-2, a osobního projednání dne 7.2.2023, byla upravena projektová dokumentace (následně zaslána e-mailem dne 20.2.2023):**

- ✓ bylo upraveno: odstraněno vodorovné dopravní značení V7b – PD v souladu s požadavkem ŘSD ČR,
- ✓ byl upraven příčný sklon chodníků – odtok mimo komunikaci I.třídy I/13 - PD v souladu s požadavkem ŘSD ČR
- ✓ byly splněny podmínky: osazení kanalizační šachty v místě zalomení zatrubnění, do odvodňovacího příkopu osazení „záchytné/odkalovací jímky“, vydláždění šikmého čela zatrubnění lomovým kamenem do betonu - PD v souladu s požadavky ŘSD ČR



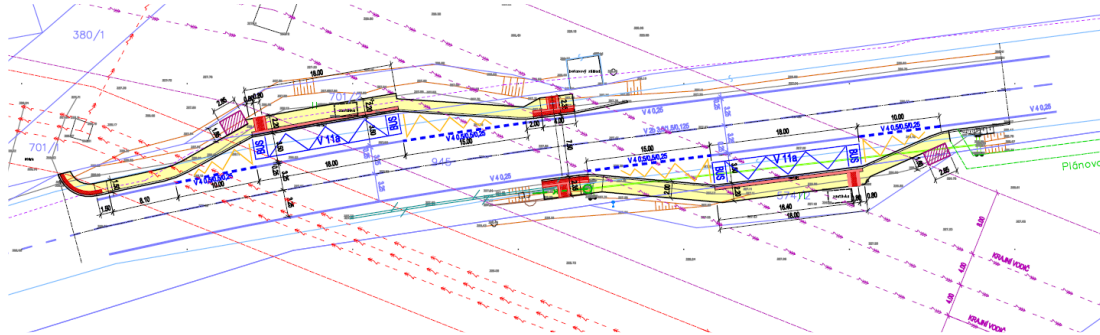
- ✓ byl doplněn výkres „Odtokových poměrů“ se „spádováním“ odtoku srážkové vody v dotčené lokalitě (dle předloženého výkresu by se srážková voda neměla hromadit v autobusových zálivech a plynule odtéct do silničních odvodňovacích příkopů:



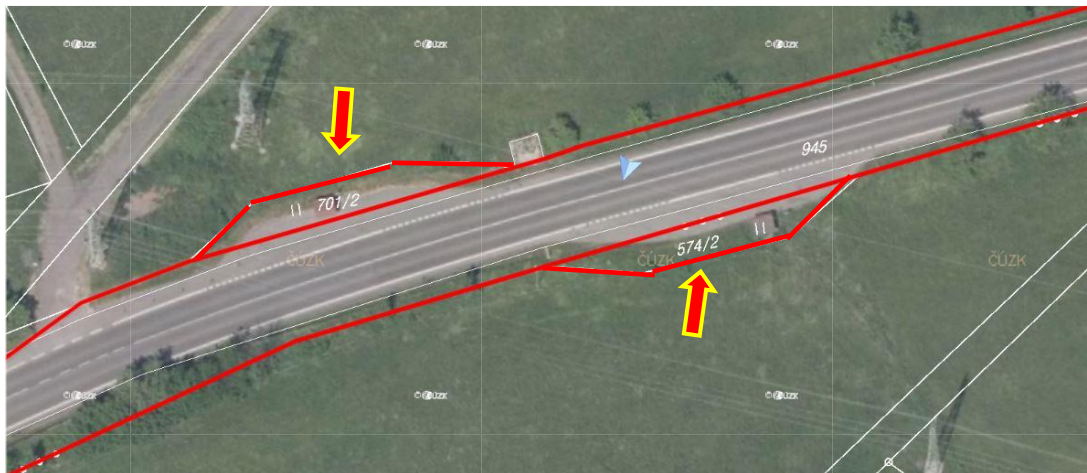
- ✓ bylo zasláno souhlasné stanovisko Policie ČR, KŘPÚK, odbor služby dopravní policie, ze dne 16.1.2023, č.j. KRPU-225145-2/ČJ-2022-0400DP-04



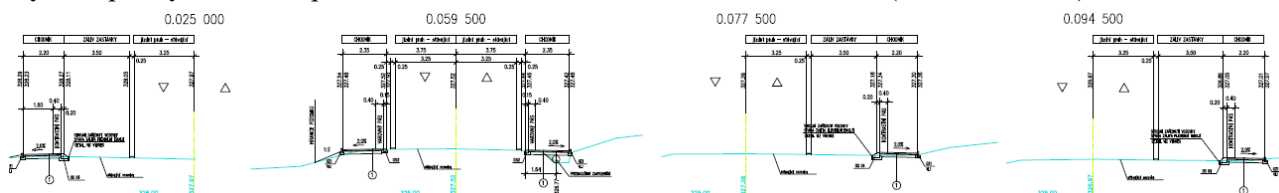
### Výřez z koordinační situace z PD – úprava 02/2023:



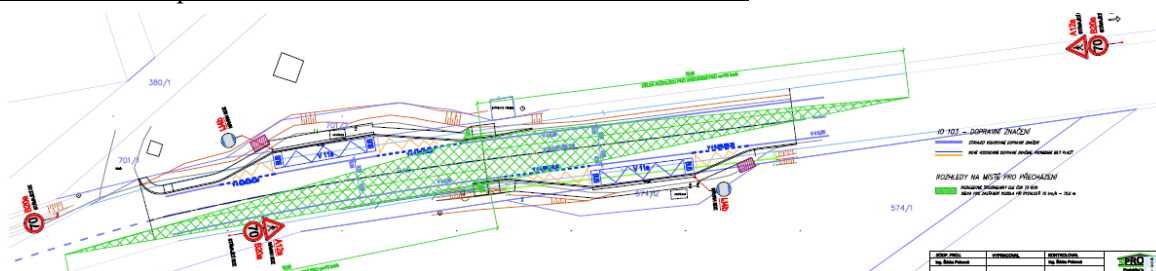
### Výřez ze situace z iKN:



### Výřez z příčných řezů z upravené PD – sklon chodníků mimo komunikaci (od komunikace):



### Výřez ze situace dopravního značení z PD – odsouhlasené PČR ČR:

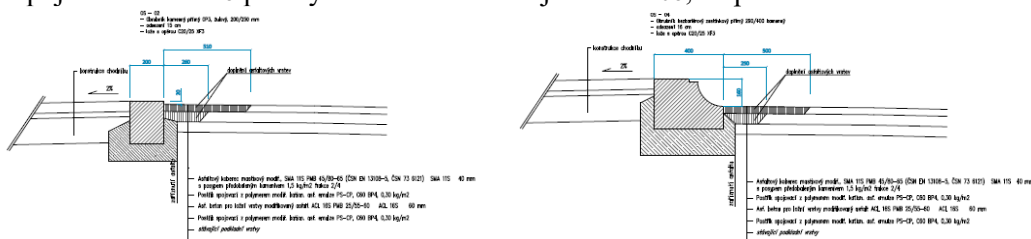


### **Podmínky:**

- veškeré stavební zásahy do silnice I/13, osazení přechodného, trvalého dopravního značení apod., bude prováděno výhradně na základě povolení příslušného silničního správního úřadu a speciálního stavebního úřadu, jímž je Krajský úřad Ústeckého kraje,
- dopravní opatření budou provedena v souladu s platnými technickými podmínkami pro označování pracovních míst na pozemních komunikacích a podmínek naší organizace:  
<https://www.rsd.cz/wps/portal/web/technicke-predpisy/BOZP>.
- stavební práce budou prováděny tak, aby nedocházelo k ohrožení bezpečnosti a plynulosti silničního provozu na silnici I/13,



- stavební práce budou prováděny tak, aby nedocházelo k poškození a znečištění povrchu silnice a silničního příslušenství silnice I/13; případné znečištění silnice způsobené stavební činností bude toto okamžitě odstraněno,
- na silnici I. třídy I/13 nebude skladován žádný materiál,
- napojení konstrukce plochy chodníku ke stávající vozovce, resp. osazování obrubníků – PD doplněna:



- po oboustranném obetonování obrubníků (PD v souladu) bude silniční souvrství, provedeno odskoky – viz PD (obrus min. 0,5 m), vč. obrusné vrstvy v „modifikovaných“ asfaltech – SMA 11S PMB 45/80-65 (ČSN EN 13108-5, ČSN 73 6121), ložná vrstva ACL 16S PMB 25/55-60, a to vč. spojovacích emulzí – viz doplněná PD,
- živičný kryt vozovky bude naříznut řezačem spár kolem výkopu,
- případné potřebné zhutnění jednotlivých vrstev bude provedeno dle platných norem a technických podmínek a řádné zhutnění bude doloženo hutnicími protokoly,
- pracovní spára bude zaříznuta řezačem spar, dokonale zbavena všech nečistot; po připojení nového povrchu, zahutnění a vychladnutí bude proříznuta a zalita asfaltovou zálivkou za horka,
- živičné směsi musí pocházet od výrobce, který má schválení ŘSD ČR k výrobě a použití směsí pro silnice I. třídy,
- v případě narušení funkčních odtokových poměrů nebo navržených a nevyhovujících (viz výše – výkres „odtokových poměrů“) po výstavbě chodníků a autobusových zálivů, se stavebník/investor zavazuje učinit taková opatření, aby tyto stávající a vyhovující odtokové poměry byly zachovány (např. vybudováním nové kanalizace (která se stane majetkem obce) nebo uličních vpustí), nebo jiným opatřením podél komunikace I/13,
- dotčené vodorovného dopravního značení na silnici I. třídy I/13 bude toto provedeno v souladu se standardy ŘSD PPK VZ a PPK ZNA (strukturální plast (3kg/m<sup>2</sup>) dle TP 133 Zásady pro vodorovné dopravní značení na pozemních komunikacích v platném znění), požadavky jsou k dispozici na: <https://www.rsd.cz/wps/portal/web/technicke-predpisy/PPK-a-dopravni-znacení>
- **stavební práce ve vztahu k silnici I/13 bude oprávněn kontrolovat, připomínkovat a zapisovat do stavebního deníku technický dozor ŘSD ČR, který bude vykonávat činnosti směřující k řádnému provádění prací dle podmínek a požadavků správce komunikace. Zhotovitel a investor mu tuto činnost ve vztahu ke stávajícímu majetku, jenž převezme do správy ŘSD ČR, umožní a poskytne plnou součinnost;** jména a kontaktní údaje odpovědných pracovníků naší organizace Vám budou, na vyžádání, sdělena před zahájením stavby, zhotovitel je povinen si toto vyžádat min. 2 měsíce před vlastním zahájením stavby,
- zahájení vlastních stavebních prací souvisejících se stavbou chodníků a míst pro přecházení bude prokazatelně oznámeno správci komunikace I. třídy I/13, pověřené osobě - minimálně 10 pracovních dnů
- minimálně do 10-ti dnů před závěrečnou kontrolní prohlídkou souvisejících se stavbou chodníků a úpravou míst pro přecházení bude pověřené osobě za ŘSD ČR (viz výše) předložen předávací protokol, jehož součástí bude písemné sdělení s obsahem:
  - a. kdo prováděl stavební práce,
  - b. kde byly stavební práce prováděny,
  - c. doba zahájení a ukončení prací,
  - d. záruky na provedené práce v souvislosti s uvedením komunikace do řádného stavu v rozsahu **60 měsíců,**

Dále jako součást předávacího protokolu bude majetkovému správci komunikací I. třídy v souladu s § 125 stavebního zákona předána dokumentace skutečného provedení stavby dle následujícího seznamu dokladů k přejímacímu řízení:



#### Seznam dokladů k přejímacímu řízení

- a. DSPS jejíž součástí bude i GDSPS (geodetická část dokumentace skutečného provedení stavby) zpracovaná dle předpisu B2/C1 a ověřená UOZI dle 200/1994 Sb., (<https://www.rsd.cz/wps/portal/web/technicke-predpisy/datove-predpisy>)
  - b. certifikáty zhotovitele ČSN EN ISO 9001:2001 + ČSN EN ISO 14001,
  - c. certifikát + prohlášení o shodě na veškerý materiál použitý při stavbě při zásahu do komunikace I.třídy I/13
  - d. protokoly o kontrolních zkouškách statickou zatěžovací deskou pláně a všech vrstev aktivní zóny komunikace I.třídy I/13,
  - e. průkazní zkoušky asfaltových směsí dle TP 109 dle konstrukční skladby,
  - f. protokoly o kontrolních zkouškách živichných směsí,
  - g. protokol o kontrolní zkoušce míry zhutnění živichných směsí,
  - h. zkušební protokol o měření retroreflexe vodorovného dopravního značení,
- jako samozřejmost považujeme narovnání majetkoprávních vztahů; v rámci majetkoprávního vypořádání a jako doklad prokazující právo založené smlouvou ke stavebnímu řízení dle § 110 zákona č. 183/2006 Sb. o územním plánování a stavebním řádu požadujeme uzavření Smlouvy o právu provést stavbu, návrh smlouvy si vyžádejte na [eva.wranova@rsd.cz](mailto:eva.wranova@rsd.cz)
  - pro pozemky ve vlastnictví, resp. správě ŘSD ČR, které budou dotčeny výše uvedenou stavbou, doporučujeme před vlastním zahájením realizace stavby uzavřít Smlouvu o výpůjčce (v případě neuzavření této smlouvy bude s realizační firmou uzavřena úplatná nájemní smlouva); návrh smlouvy si vyžádejte na [eva.wranova@rsd.cz](mailto:eva.wranova@rsd.cz)
  - po dokončení stavby (do 2 měsíců od ukončení kolaudačního řízení) žadatel/investor nechá na svoje náklady vyhotovit „oddělovací“ GP, na základě kterého, budou vyvedeny z majetku, resp. správy ŘSD ČR, pozemky zastavěné místní komunikací – chodníkem.

**Platnost tohoto nového vyjádření je jeden rok od data jeho vydání.**

**Toto nové vyjádření použít jako souhlasné vyjádření, při akceptaci všech výše uvedených podmínek, pro příslušný speciální stavební správní úřad, t.j. KÚÚK, OÚPaSŘ, k vydání rozhodnutí ke stavebním úpravám komunikace I.třídy I/13 (stavební úpravy stavby komunikace), dále pro KÚÚK, ODaSH, pro stanovení trvalé úpravy provozu a dále i pro souhlas se stavbou v ochranném pásmu komunikace I.třídy I/13.**

S pozdravem

Mgr. Lucie Ziková

vedoucí odd. majetkové správy ŘSD ČR, Správy Chomutov

Obdrží:

**IQ PROJEKT s.r.o.**  
**Ing. Šárka Pelcová**  
*jednatel společnosti*  
Školní 3635  
**430 01 Chomutov**  
**datová schránka ID: sxkmfs9**

Na vědomí:

**ŘSD ČR, Správa Chomutov**  
**Eva Wranová Barnašová**  
**z d e**

Korespondenci zasílejte na adresu:

Ředitelství silnic a dálnic ČR, Správa Chomutov, Kochova 3975, 430 01 Chomutov

**e-mail: [posta@rsd.cz](mailto:posta@rsd.cz) , ID datové schránky: zjq4rhz**

